

# 親愛的州廳～ 1916

| 文學筆記

建築智慧導覽

## Discovering “Tainan Prefectural Hall 1916” through Technology

| On Notes



文：程鵬升（臺文館）  
圖：愛迪斯科科技股份有限公司

海報主視覺，用鮮豔活潑的色彩，將建築的各項元素凸顯出來。

臺文館的館舍是一座擁有百年歷史的國定古蹟——原臺南州廳，落成於 1916 年，距今已 106 年。在開館初期，臺文館規劃「舊建築新生命」常設展介紹這棟建築的歷史與建築之美，以及修復再利用的過程。因著展場空間的有限，爲了更好的介紹，臺文館以新概念、新技術、新設計，結合科技，以 AR（擴增實境）、3D 掃描、虛擬導覽員、數位遊戲呈現「親愛的州廳～1916」建築智慧導覽 APP，期望這棟建築的設計美學、歷史風華、修復再利用的過程，被大家看見。

經歷日治時期、戰後時期作爲空軍供應司令部，戒嚴至解嚴時期成爲臺南市政府，這棟建築呈現近現代臺灣的縮影，透過認識臺南州廳，我們回首過往，知道從何而來，而能夠步伐堅定的踏向未來。

### 導覽規劃

結合科技的運用，我們期望能夠有時空穿越感，讓觀眾站在同一個地點，可以認識不同時期的州廳。於是再次爬梳關於這棟建築的相關資料，邀請不同時期、不同身份的人員接受訪談，從州廳時期、空軍供應司令部時期、市政府時期、修復時期、臺文館時期，跨越百年、穿梭空間，尋找各個時期的記憶點，透過現場實地的走動穿梭，從老臺南人、建築師、工程團隊、眷村耆老、退休公務員、資深記者的口中，塵封的記憶被喚醒、時代的光彩浮現，我們抓住這些亮點一一紀錄，讓這個導覽也蘊含了這些人的青春歲月在其中。



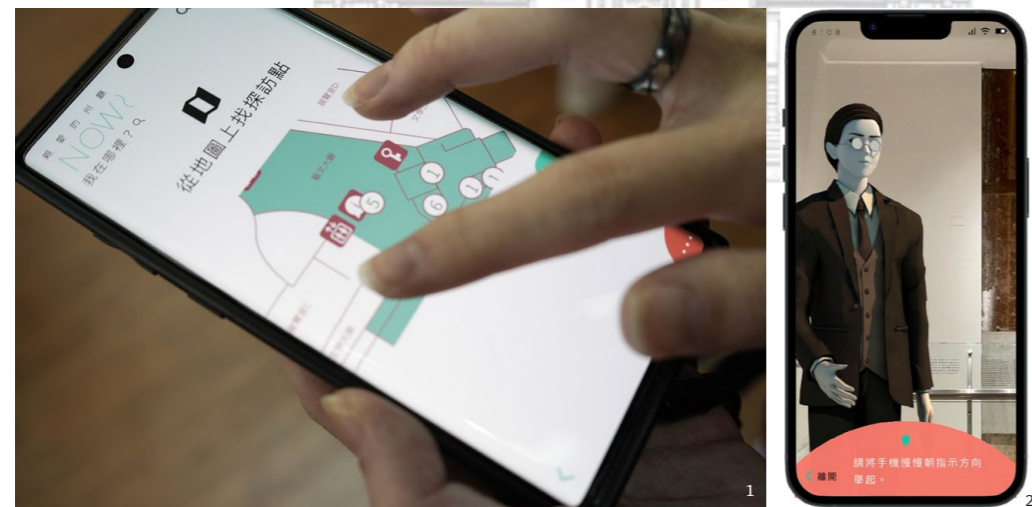
- 1 標示出導覽點位置，將各時期的平面圖攤開。
- 2 「百年記憶地圖」、「文學青年散策」、「磚瓦間的藍天」，用不同的方式來認識州廳。



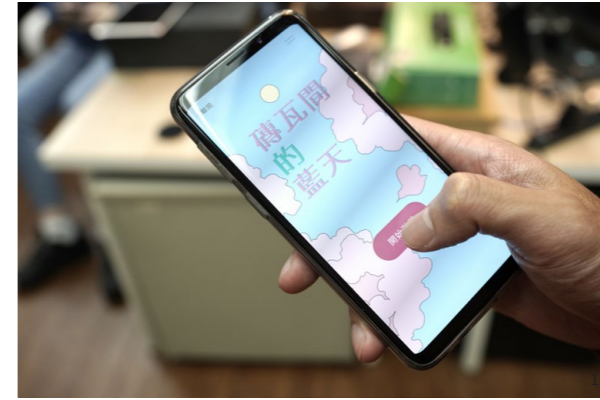
考量行動裝置有新舊、高低階之分，我們規劃「百年記憶地圖」，提供通用版的行動導覽，讓州廳的秘密，不會因為手機的「智慧」不足而無法被發掘。另外結合科技高階版「文學青年散策」，讓虛擬導覽員「利文學」帶著觀眾進行現場導覽。「磚瓦間的藍天」單元是建築導覽遊戲腳本徵選的首獎作品，由兩名當時學測在即的高三學生所創作，由科技公司「愛迪斯」開發成 AR 數位遊戲，透過遊戲看到州廳的美麗與哀愁。

### 3 種嶄新的體驗方式

州廳經歷不同時期，空間的配置不同、功能也不同。「百年記憶地圖」單元將所有內容濃縮在裡面；包含建築美學、歷史風華、修復再利用三個面向，80 餘個導覽點，散佈在不同時期的地圖中。觀眾可實地走訪探查，掃描地貼 QR CODE 查詢所在位置的導覽內容，或是直接從手機螢幕地圖上探訪想觀看的點，不論有無在現場，都可以使用。強烈建議親臨現場，觸摸曾被改變顏色的百年紅磚、尋找洗石子牆面上的碩大彈孔。



- 1 「百年記憶地圖」的地圖介面，觀眾可自由地在時間、空間中探索州廳的故事。
- 2 「文學青年散策」，利文學現身說故事，他雖然外表年輕，卻是百歲人瑞。至於他為何對州廳瞭若指掌，又為何會在此現身，就讓他自己說吧。



- 1 「磚瓦間的藍天」遊戲視覺風格
- 2 「磚瓦間的藍天」以獨立遊戲的方式，帶領觀眾認識州廳。
- 3 「磚瓦間的藍天」AR 遊戲示意圖，一顆顆從天而降的東西是什麼？會對州廳造成什麼影響？



「文學青年散策」則運用科技，提供沉浸式的導覽體驗。開啟手機相機，對著特製的邀請卡掃描，專屬導覽員「利文學」出現在你面前，帶你走一趟簡短但深刻的建築之旅。戰後變為平頂的衛塔如何修復？臺南人呵咾的「馬上辦中心」是什麼？921 大地震如何影響古蹟的修復？為何州廳會放映電影？讓「利文學」帶你解鎖親愛的州廳。

「磚瓦間的藍天」單元以州廳的不同時期為故事劇情，玩家將跟著州廳建築師森山松之助，從這座建築風光落成開始，認識州廳富有特色的建築構件；走入日治時期訪臺官階最高者——裕仁皇太子造訪時的熱鬧場景，看著自動車在路上穿行；互動 AR 遊戲，見證二戰末期燒夷彈轟炸的恐怖，最後走到現今的古蹟新生，看向發展空間無限的未來，遊戲作者如此說「文學館的過往你已知曉，文學館的未來由你定義」。

### 讓故事繼續傳下去

回望這棟百歲的親愛州廳，才發現逝去的竟然如此多，留下的不知有多少，這棟建築乘載著許多記憶，見證人們的曾經。我們撿拾著隻字、片語，如同上世紀末時，州廳修復時的工程團隊，從調查研究中，摸索著這棟建築的過去，想像她的未來。把故事傳下去，這是以州廳為家的臺文館所應該做的。