

寫在「一吼定江山」展覽前夕

周定山文物修護紀實

文——辜貞榕 研究典藏組

圖——國立臺灣文學館

周定山家屬捐贈入館的文物曾因潭美颱風肆虐，使得部分文物受潮嚴重，衍生多變且交錯複雜的劣化情況，本館即於2013年啟動文物處理專案；並針對周定山捐贈展展出的作品，就不同的劣化狀況進行緊急加固。本文就其文物修護處理擇要介紹。

前言

國立臺灣文學館有幸獲得周定山家屬捐贈珍貴的文學文物一批，此批文物包含大量未曾面世的第一手文稿資料，以及種類豐富多元的圖書、證書、書畫、剪報、器物等各類型的文物。周定山為臺灣日治時期重量級文人，此次進館文物除種類多元外，其數量更多達1,300餘件，完整的紀錄關於周定山一生的文學活動，彌足珍貴。

該批文物入館前曾因潭美颱風肆虐，使得部分文物受潮嚴重，衍生多變且交錯複雜的劣化情況，臺文館有感於家屬交付如此珍貴且完整的文物，應盡最大的努力進行整理，因此於2013年啟動文物處理專案。第一階段著眼於緊急狀況的蟲、黴害控制，陸續整理建置文物的基本資訊，同時清點文物數量與資料核對，接續建檔編目作業，待文物已達穩定狀態，不再急遽劣化後，旋即進行該批文物的檢視登錄作業，並將該批文物排入年度修護文物清單，由2014年開始至今從未

間斷，目前本館的年度修護計畫中仍對周定山的文物持續地進行修護處理。在有限時間內，針對本年度捐贈展「一吼定江山」展出的作品，亦大幅針對不同的劣化狀況進行緊急加固，使文物能以穩定的姿態登場。以下就其文物修護處理擇要介紹。

一、難得之墨蟹三幅，書法數十幅

周定山書畫作品描繪墨蟹，多以掛軸及鏡片形式裝裱，裝裱多已因年代久遠有損壞的情形，天地桿或有遺失，或有斷裂，畫心紙張大多也因先前保存環境較差，呈現如海浪般皺曲的波浪狀，已無法展示懸掛。其書法作品此前大多未經裝裱，但邊緣處也多有破損及黃化的情形。

顏料固著，溫水洗滌

書畫上的污漬及褐斑，會影響整體畫意的呈現。整體而言，此批作品在重新進行裝裱前，會先進行媒材的加固，因此確保顏料於後續清洗步驟中不會產生暈染的情況，再予以揭裱；在揭裱過程中，紙張會完全浸在水中完全潮濕，此時紙張的纖維膨潤，就可透過清洗帶出嵌在紙纖維中的髒汙，移除對紙張有害的因子與髒汙、斑點。



使用軟質毛筆順筆畫加固墨蟹。



清洗後的水呈現深黃色。



使用低濃度溶液減緩污漬。



使用鑷子揭除背紙與舊補紙。

揭除命紙，微量漂白

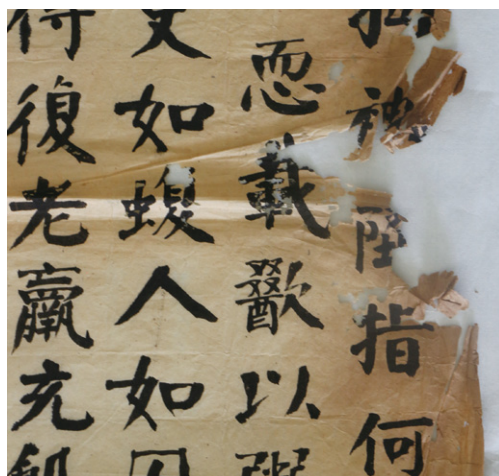
命紙是托於畫心底下的第一層托紙，與畫心緊密接合故稱之，除了可用於保護畫心之外，亦可將畫心的精氣神襯托出來。為配合畫心的質地，此批文物選擇使用宣紙襯托畫心，使畫心更為溫潤厚實。命紙的移除評估需極為謹慎，但因此批文物原托裱的紙張，層數多且極為僵硬，反而造成皺曲及變形的情形。經審慎評估後決定將其完全移除。揭除命紙後並以局部漂白的的方式減緩漬痕，改善其畫面的連續性。

重整小托、全色裝裱

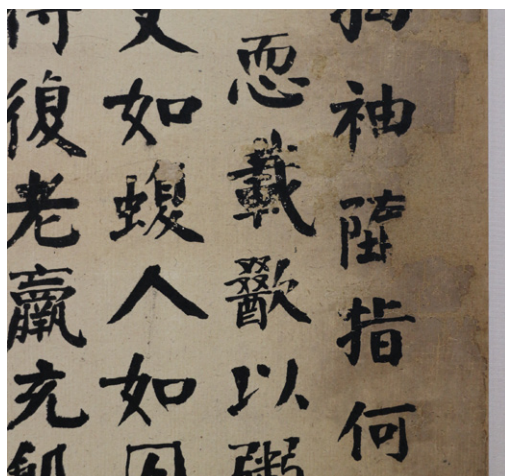
參酌每件作品之現況條件、作者、年代等背景因素，選擇以中式立軸及鏡片方式予以保存，既可保留文物之歷史原貌亦可兼顧後續展覽及保存。每件作品小托後將畫面破損處以及四邊延伸區域做色調調整，予以全色，整合總體畫面的視覺協調性。

二、珍貴文獻檔案與創作手稿

手稿文獻資料遭蟲蛀損壞的情形多，還有因長期翻閱造成的摺痕與斷裂狀況，需要仔細地以



修護前
畫心兩側已經脆化且有破損



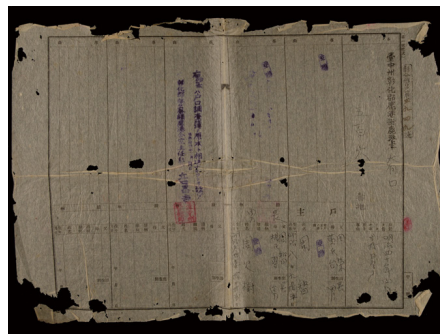
修護後
結構較安全且字跡較易辨識

頂條及補紙加強。摺痕在紙張文物中極為常見，初始時往往因狀況輕微，容易被忽略，但時間久了，即成為結構性損害的起點，故摺痕的處理是極為重要的步驟。本次採用噴霧法將佈滿摺痕的文物全面加濕，待紙張纖維軟化後，再輔以薄型抹刀與鐵氟龍骨刀將局部摺痕攤平，最後使用溫和的三明治乾燥法，以上下各一層不織布和吸水紙包覆文物，給予適當的壓力進行全面性的加壓整平。

除了上述摺痕引起的斷裂外，文物因蟲蝕或鐵鏽而造成的孔洞過多或過大，亦使這批珍貴的手稿外觀看起來殘破不堪，而這些孔洞不僅影響觀者在觀賞時的干擾，在日後也有可能會由此處向內產生新的破損，影響文物整體結構。而補紙的選擇與製作對孔洞的處理就十分重要，在紙張質地、厚度、顏色的選擇上都需斟酌再三，補洞完成後，才能使文物的整體視覺看起來協調，而在結構上又穩固。

三、保護措施的選擇與施作

文物的保護措施可以減低文物受外在環境與落塵的危害，選擇適當的文物保護材料不但可以增加文物穩定性，緩衝有害物



戶口調查資料紙張極薄，蟲蛀嚴重。



使用頂條與小麥澱粉糊加強摺痕處。

質，亦可在提取文物時予以輔助支撐，減少因持拿不當而造成的人為傷害。待文物修護作業完成後，視文物本身的條件及需求進行保護措施之施作。在此次的修護案例中，保護措施的製作主要可以分為存放平面紙質文物的L型檔案夾、立體書籍類的四摺翼包覆夾、上下盒蓋文物保護盒、框裱、梧桐木盒等。

每件文物的保護措施都是量身訂做、獨一無二的，以《南陔詩社課題徵稿選件》此件文物為例，此件藏品是由112張散頁的詩稿所組成，尺寸相同，相疊收藏，為了保留前人批閱痕跡，呈現文物的真實樣貌，因此刻意維持修護前的相疊狀態且不調整詩稿順序，僅將其收攏整齊後，置放於特別製作的中性無酸紙襯盒中，除可將詩稿集中且增加其視覺上的美觀，提取文物時亦可透

過拎取無酸紙的左、右兩側邊，避免直接接觸文物。最後再將詩稿連同無酸紙襯盒再置放於外層的無酸上下蓋形式保護盒中，並將上蓋中間處挖空，並黏貼上透明聚酯片，在檢視文物時，毋須開盒便能瞭解該保護措施內的存放藏品，更方便文物的確認與提領。

四、結語

該批文物歷經四年的努力，在研究典藏組同仁以及多位專案文物修護師的持續努力下，目前已達到較為穩定的狀態，未來仍會持續以符合現代修護倫理與原則的方式，對該批乃至於全館入館的文物進行修護處理，期能回復文物本來的樣貌，還原其真實性並延續文物的生命。☒



1. L型檔案保護夾。2. 聚酯四摺翼包覆夾。
3. 掛軸置放於梧桐木盒中。4. 上下盒蓋文物保護盒。5. 鏡片裝框。